

บทที่ 2

ผลการปฏิบัติตามมาตรการป้องกันและ
แก้ไขผลกระทบสิ่งแวดล้อม



บทที่ 2

ผลการปฏิบัติตามมาตรการป้องกันและแก้ไขผลกระทบสิ่งแวดล้อม

2.1 วิธีการติดตามตรวจสอบ

โครงการท่าเทียบเรือและคลังน้ำมันเชลล์สมุทรสงคราม ของบริษัท เชลล์ แห่งประเทศไทย จำกัด ได้ปฏิบัติตามมาตรการป้องกันและแก้ไขผลกระทบสิ่งแวดล้อม ในรายงานการวิเคราะห์ผลกระทบสิ่งแวดล้อม จากสำนักงานคณะกรรมการสิ่งแวดล้อมแห่งชาติ ตามหนังสือ ที่ วพ 0504/2712 ลงวันที่ 6 มีนาคม พ.ศ. 2535 ต้องยึดถือปฏิบัติตามมาตรการป้องกันและแก้ไขผลกระทบสิ่งแวดล้อมที่เสนอไว้ในรายงานฯ ดังนั้น บริษัทฯ จึงได้เสนอผลการปฏิบัติตามมาตรการป้องกันและแก้ไขผลกระทบสิ่งแวดล้อม โดยครอบคลุมปัจจัยทางสิ่งแวดล้อมที่สำคัญ และบริษัท เอแอลเอส แลบบอราทอรี กรุ๊ป (ประเทศไทย) จำกัด ได้ทำการติดตามตรวจสอบผลการปฏิบัติตามมาตรการป้องกันและแก้ไขผลกระทบสิ่งแวดล้อม ดังกล่าว มาผนวกไว้ร่วมกับรายงานผลการปฏิบัติตามมาตรการฯ ด้านสิ่งแวดล้อมฉบับนี้

2.2 ผลการปฏิบัติตามมาตรการป้องกันและแก้ไขผลกระทบสิ่งแวดล้อม

ผลการปฏิบัติตามมาตรการป้องกันและแก้ไขผลกระทบสิ่งแวดล้อม โครงการท่าเทียบเรือและคลังน้ำมันเชลล์สมุทรสงคราม ของบริษัท เชลล์ แห่งประเทศไทย จำกัด (ระยะดำเนินการ) ระหว่างเดือนกรกฎาคม-ธันวาคม พ.ศ. 2566 ซึ่งมีรายละเอียดผลการดำเนินการตามมาตรการป้องกันแก้ไขและลดผลกระทบสิ่งแวดล้อม แสดงดัง **ตารางที่ 2-1** สำหรับผลการปฏิบัติตามมาตรการป้องกันและแก้ไขผลกระทบสิ่งแวดล้อม ระหว่างเดือนมกราคม-มิถุนายน พ.ศ. 2566 โครงการได้จัดส่งรายงานให้หน่วยงานที่เกี่ยวข้องเรียบร้อยแล้ว รายละเอียดสำเนาจดหมายนำส่งรายงานผลการปฏิบัติตามมาตรการฯ ดังภาคผนวก ข-2

นอกจากนี้โครงการได้ปฏิบัติตามเงื่อนไขแนบท้ายหนังสือรับรองการตรวจสภาพท่าเทียบเรือ โดย พ.ศ. 2566 โครงการได้ดำเนินการตรวจสอบรับรองสภาพท่าประจำปีแล้ว ซึ่งอยู่ระหว่างกรมเจ้าท่าพิจารณา เมื่อวันที่ 2 พฤศจิกายน พ.ศ. 2566 โดยปัจจุบันโครงการได้ยึดถือปฏิบัติตามเงื่อนไขแนบท้ายการต่อใบอนุญาตให้ใช้ท่าเทียบเรือที่ คค 0313/สส.219 ลงวันที่ 2 พฤศจิกายน พ.ศ. 2565 ของบริษัท เชลล์ แห่งประเทศไทย จำกัด รายละเอียดแสดงดังภาคผนวก ง-1



ตารางที่ 2-1 ผลการปฏิบัติตามมาตรการป้องกันและแก้ไขผลกระทบสิ่งแวดล้อม โครงการทำเทียบเรือและคลังน้ำมันเซลล์สมุทรสงคราม
ของบริษัท เซลล์ แห่งประเทศไทย จำกัด (ระยะดำเนินการ) ระหว่างเดือนกรกฎาคม-ธันวาคม พ.ศ. 2566

ผลกระทบสิ่งแวดล้อม	มาตรการป้องกันและแก้ไข ผลกระทบสิ่งแวดล้อม	ผลการปฏิบัติตามมาตรการ	ปัญหาอุปสรรค ข้อเสนอแนะ/ แนวทางแก้ไข	เอกสารประกอบผล การปฏิบัติตามมาตรการ
1. การปฏิบัติตามขั้นตอน ในการขนถ่ายน้ำมัน	- การปฏิบัติตามขั้นตอนในการขนถ่ายน้ำมัน จากเรือเข้าสู่ถังเก็บที่คลัง การขนถ่ายน้ำมัน จากคลังเก็บบรรทุกน้ำมัน ดังนี้ ขั้นตอนในการขนถ่ายน้ำมันจากเรือเข้าสู่ ถังเก็บที่คลัง - ตรวจสอบโปรแกรมเรือถึงชนิดและปริมาณ ของผลิตภัณฑ์ที่จะมากับเรือ	- โครงการจัดให้มีเจ้าหน้าที่ตรวจสอบชนิดและ ปริมาณของผลิตภัณฑ์ที่จะมากับเรือที่เข้าท่าเทียบ เรือของโครงการอย่างเคร่งครัด และโครงการได้ จัดทำสรุปปริมาณชนิดและปริมาณของผลิตภัณฑ์ที่ เข้ามากับเรือเป็นประจำ โดยโครงการดำเนินการ สรุปปริมาณชนิดและปริมาณของผลิตภัณฑ์ที่เข้ามา กับเรือในระหว่างเดือนกรกฎาคม-ธันวาคม พ.ศ. 2566 เรียบร้อยแล้ว	- ไม่พบปัญหาในการ ดำเนินงาน	- ภาคผนวก ข-3 สรุปปริมาณชนิด และปริมาณของผลิตภัณฑ์ที่เข้า มากับเรือ (กรกฎาคม-ธันวาคม พ.ศ. 2566 - ภาพที่ 2-1 บริเวณเจ้าหน้าที่ ตรวจสอบผลิตภัณฑ์ของเรือ และ ควบคุมการสูบน้ำถ่ายผลิตภัณฑ์ - ภาพที่ 2-2 บริเวณท่าเทียบเรือ
	- เตรียมถังเก็บผลิตภัณฑ์ที่จะใช้รับผลิตภัณฑ์ จากเรือ	- โครงการได้จัดเตรียมถังเก็บผลิตภัณฑ์ที่จะใช้รับ ผลิตภัณฑ์จากเรือไว้อย่างเพียงพอ และมีการ ตรวจสอบถังให้มีความพร้อมในการใช้งานเสมอ	- ไม่พบปัญหาในการ ดำเนินงาน	- ภาพที่ 2-3 บริเวณลานถังน้ำมัน



ตารางที่ 2-1 (ต่อ) ผลการปฏิบัติตามมาตรการป้องกันและแก้ไขผลกระทบสิ่งแวดล้อม โครงการทำเทียบเรือและคลังน้ำมันเซลล์สมุทรสงคราม
ของบริษัท เซลล์ แห่งประเทศไทย จำกัด (ระยะดำเนินการ) ระหว่างเดือนกรกฎาคม-ธันวาคม พ.ศ. 2566

ผลกระทบสิ่งแวดล้อม	มาตรการป้องกันและแก้ไข ผลกระทบสิ่งแวดล้อม	ผลการปฏิบัติตามมาตรการ	ปัญหาอุปสรรค ข้อเสนอแนะ/ แนวทางแก้ไข	เอกสารประกอบผล การปฏิบัติตามมาตรการ
1. การปฏิบัติตาม ขั้นตอนในการ ขนถ่ายน้ำมัน (ต่อ)	- ตรวจสอบท่อรับผลิตภัณฑ์ และเครื่องวัดความดัน ให้เรียบร้อยตรวจสอบท่อยาง (ท่อบีบ) ให้อยู่ ในสภาพดี	- โครงการมีการทดสอบความทนทานของแรงดันท่อ ยาง โดยมีการตรวจสอบสภาพท่อยางด้วยสายตาและ ตรวจสอบ ค่าความต่อเนื่องทางไฟฟ้าจาก ผู้ชำนาญการเป็นประจำทุก 6 เดือน โดยได้ทำการ ทดสอบเมื่อวันที่ 12 สิงหาคม พ.ศ. 2566 และ ทดสอบแรงดันท่อเป็นประจำทุก 1 ปี โดยได้ ทำการทดสอบเมื่อวันที่ 27 มิถุนายน พ.ศ. 2566	- ไม่พบปัญหาในการ ดำเนินงาน	- ภาคผนวก ข-4 เอกสารการ ตรวจสอบความต่อเนื่องทาง ไฟฟ้า - ภาคผนวก ข-5 เอกสารการ ทดสอบความทนทานของ แรงดันท่อ
	- ตรวจสอบความปลอดภัยร่วมกันระหว่าง Ship/ Shore	- โครงการได้กำหนดให้มีการตรวจสอบความ ปลอดภัยร่วมกันระหว่าง Ship/Shore เป็น ประจำ และมีการตรวจสอบให้มีความพร้อมต่อ การใช้งานเสมอ	- ไม่พบปัญหาในการ ดำเนินงาน	-
	- ตรวจสอบคุณสมบัติของผลิตภัณฑ์ที่บรรทุก มากับเรือ	- โครงการจัดให้มีการตรวจสอบคุณสมบัติของ ผลิตภัณฑ์ที่บรรทุกมากับเรือที่เข้ามาทำเทียบเรือ สมุทรสงครามก่อนจะรับผลิตภัณฑ์เข้ามาใน โครงการ	- ไม่พบปัญหาในการ ดำเนินงาน	-



ตารางที่ 2-1 (ต่อ) ผลการปฏิบัติตามมาตรการป้องกันและแก้ไขผลกระทบสิ่งแวดล้อม โครงการทำเทียบเรือและคลังน้ำมันเซลล์สมุทรสงคราม
ของบริษัท เซลล์ แห่งประเทศไทย จำกัด (ระยะดำเนินการ) ระหว่างเดือนกรกฎาคม-ธันวาคม พ.ศ. 2566

ผลกระทบสิ่งแวดล้อม	มาตรการป้องกันและแก้ไข ผลกระทบสิ่งแวดล้อม	ผลการปฏิบัติตามมาตรการ	ปัญหาอุปสรรค ข้อเสนอแนะ/ แนวทางแก้ไข	เอกสารประกอบผล การปฏิบัติตามมาตรการ
1. การปฏิบัติตาม ขั้นตอนในการ ขนถ่ายน้ำมัน (ต่อ)	- แลกเปลี่ยนข้อมูลในการสูบน้ำระหว่าง Ship/Shore เช่น pumping pressure max. back pressure limited by shore	- โครงการปฏิบัติตามมาตรการอย่างเคร่งครัด โดย ทำการแลกเปลี่ยนข้อมูลในการสูบน้ำระหว่าง Ship/ Shore และปฏิบัติตามข้อกำหนดของ โครงการที่อย่างเคร่งครัด	- ไม่พบปัญหาในการ ดำเนินงาน	-
	- ต่อท่อของคลังเข้ากับท่อของเรือให้ถูกต้อง ตามชนิดของผลิตภัณฑ์	- โครงการได้ต่อท่อของคลังเข้ากับท่อของเรือ ให้ถูกต้องตามชนิดของผลิตภัณฑ์ รวมทั้งมีการ ตรวจสอบและบำรุงรักษาเป็นประจำและมีการ ตรวจสอบให้มีความพร้อมต่อการใช้งานเสมอ	- ไม่พบปัญหาในการ ดำเนินงาน	-
	- ตรวจสอบท่อของเรือ และท่อรับของคลังอีกครั้ง ว่าถูกต้อง พร้อมทั้งตรวจสอบวาล์วทุกตัวที่ เกี่ยวข้องกับถังที่รับเรือว่าเปิดเรียบร้อยแล้ว	- โครงการได้ตรวจสอบท่อของเรือ และท่อรับของ คลังให้มีความถูกต้องตามมาตรฐาน พร้อมทั้ง ตรวจสอบวาล์วทุกตัวที่เกี่ยวข้องกับถังที่รับเรือ ให้มีความพร้อมต่อการใช้งานอยู่เสมอ เพื่อ ป้องกันการหกรั่วไหล	- ไม่พบปัญหาในการ ดำเนินงาน	-
	- อัตราการสูบน้ำผลิตภัณฑ์จะต้องไม่เกินแรงดัน สูบน้ำ (Pumping pressure) ที่กำหนดไว้ 150 PSI ซึ่งเท่ากับแรงดันในการทดสอบท่อรับเรือ	- โครงการกำหนดให้มีการสูบน้ำผลิตภัณฑ์ไม่เกิน แรงดันสูบน้ำ (Pumping pressure) ที่กำหนด ไว้ 150 PSI และมีการทดสอบท่อรับเรืออย่าง สม่ำเสมอ	- ไม่พบปัญหาในการ ดำเนินงาน	-



ตารางที่ 2-1 (ต่อ) ผลการปฏิบัติตามมาตรการป้องกันและแก้ไขผลกระทบสิ่งแวดล้อม โครงการทำเทียบเรือและคลังน้ำมันเซลล์สมุทรสงคราม
ของบริษัท เซลล์ แห่งประเทศไทย จำกัด (ระยะดำเนินการ) ระหว่างเดือนกรกฎาคม-ธันวาคม พ.ศ. 2566

ผลกระทบสิ่งแวดล้อม	มาตรการป้องกันและแก้ไข ผลกระทบสิ่งแวดล้อม	ผลการปฏิบัติตามมาตรการ	ปัญหาอุปสรรค ข้อเสนอแนะ/ แนวทางแก้ไข	เอกสารประกอบผล การปฏิบัติตามมาตรการ
1. การปฏิบัติตาม ขั้นตอนในการ ขนถ่ายน้ำมัน (ต่อ)	- ในการสูบน้ำถ่ายผลิตภัณฑ์ จะต้องมีคนงานเฝ้า ท่าเรือประจำอยู่ตลอดเวลา 1 คน เพื่อควบคุม การสูบน้ำถ่ายจนกระทั่งการสูบน้ำถ่ายเสร็จ และ คนงานจะต้องมีประจำ ขนาด 6 ฟุต ไว้พร้อมที่จะ ขันนอตได้ทันที ในกรณีที่เกิดการรั่วไหลที่ปะเก็น หน้าแปลนต่อท่อหรือแฉ่งเจ้าหน้าที่คลังฯ ให้ทราบทันทีในกรณีฉุกเฉิน เช่น น้ำมันรั่วไหล ไฟไหม้ เป็นต้น	- โครงการจัดให้มีพนักงานเฝ้าท่าเรือประจำอยู่ ตลอดเวลา พร้อมทั้งมีประจำ ขนาด 6 ฟุต ไว้ พร้อมที่จะขันนอตได้ทันทีสำหรับใช้ในกรณีที่เกิด การรั่วไหล เพื่อควบคุมการสูบน้ำถ่ายและเพื่อ ป้องกันในกรณีเกิดเหตุฉุกเฉินได้ทันที หากเกิด เหตุฉุกเฉินขึ้น พนักงานเฝ้าท่าเรือต้องแจ้งให้ เจ้าหน้าที่คลังฯ ให้ทราบทันที	- ไม่พบปัญหาในการ ดำเนินงาน	-
	- ภายหลังจากการสูบน้ำถ่ายผลิตภัณฑ์จากเรือเข้าถึง เรียบร้อยแล้ว ให้ปิดวาล์วท่าเรือวาล์วหน้าถังและ วาล์วที่เกี่ยวข้องทั้งหมดให้เรียบร้อย	- โครงการจัดให้มีวาล์วบริเวณท่าเรือ วาล์วหน้าถัง และวาล์วที่เกี่ยวข้องอื่นๆ เพื่อป้องกันการหก รั่วไหลของน้ำมัน รวมทั้งจัดให้มีถังรองน้ำมันที่ อาจหกรั่วไหลจากการถอดท่อและข้อต่อในการ ขนถ่ายน้ำมันที่ท่าเรือ และกำชับให้พนักงาน ปฏิบัติตามอย่างเคร่งครัด	- ไม่พบปัญหาในการ ดำเนินงาน	- ภาพที่ 2-5 ถังรองน้ำมันที่อาจ หกรั่วไหลจากการถอดท่อและ ข้อต่อในการขนถ่ายน้ำมันที่ ท่าเรือ
	- ปลดท่อยางของคลัง (ท่อสูบน้ำ) ออกจากท่อของเรือ ถ่ายผลิตภัณฑ์ที่ค้างอยู่ในท่อออกใส่ภาชนะที่ รองรับแล้วปิดหน้าแปลนท่ออย่างให้เรียบร้อย	- โครงการปฏิบัติตามมาตรการเคร่งครัด โดย กำหนดให้การสูบน้ำถ่ายน้ำมันแล้วเสร็จจะต้องปลด ท่อยางของคลัง (ท่อสูบน้ำ) ออกจากท่อของเรือถ่าย ผลิตภัณฑ์ที่ค้างอยู่ในท่อ ออกใส่ภาชนะที่รองรับ แล้วปิดหน้าแปลนท่ออย่าง	- ไม่พบปัญหาในการ ดำเนินงาน	- ภาพที่ 2-5 ถังรองน้ำมันที่อาจ หกรั่วไหลจากการถอดท่อและ ข้อต่อในการขนถ่ายน้ำมันที่ ท่าเรือ



ตารางที่ 2-1 (ต่อ) ผลการปฏิบัติตามมาตรการป้องกันและแก้ไขผลกระทบสิ่งแวดล้อม โครงการทำเทียบเรือและคลังน้ำมันเซลล์สมุทรสงคราม
ของบริษัท เซลล์ แห่งประเทศไทย จำกัด (ระยะดำเนินการ) ระหว่างเดือนกรกฎาคม-ธันวาคม พ.ศ. 2566

ผลกระทบสิ่งแวดล้อม	มาตรการป้องกันและแก้ไข ผลกระทบสิ่งแวดล้อม	ผลการปฏิบัติตามมาตรการ	ปัญหาอุปสรรค ข้อเสนอแนะ/ แนวทางแก้ไข	เอกสารประกอบผล การปฏิบัติตามมาตรการ
1. การปฏิบัติตาม ขั้นตอนในการ ขนถ่ายน้ำมัน (ต่อ)	- ใส่ถุงยูเอชที่ท่าเรือวาล์วหน้าถัง และวาล์วอื่นๆ ที่เกี่ยวข้องและจำเป็น	- จากการดำเนินการโครงการได้ใส่ถุงยูเอชที่ท่าเรือ วาล์วหน้าถัง และวาล์วอื่นๆ ที่เกี่ยวข้องและ จำเป็น เพื่อป้องกันกรณีเกิดเหตุฉุกเฉิน พร้อมทั้ง จัดให้มีถังรองน้ำมันที่อาจหกรั่วไหลจากการถอด ท่อและข้อต่อในการขนถ่ายน้ำมันที่ทำเรือ เพื่อ ป้องกันการหกรั่วไหลของน้ำมัน	- ไม่พบปัญหาในการ ดำเนินงาน	- ภาพที่ 2-5 ถังรองน้ำมันที่อาจ หกรั่วไหลจากการถอดท่อและ ข้อต่อในการขนถ่ายน้ำมันที่ ท่าเรือ
	ขั้นตอนการสูบน้ำมันจากถังเก็บสู่รถบรรทุก น้ำมัน			
	- พนักงานขับรถนำรถเข้าจอดเทียบตรงช่องจ่าย น้ำมันที่โรงเติมน้ำมัน	- โครงการกั้นรั้วให้พนักงานขับรถนำรถเข้าจอด เทียบตรงช่องจ่ายน้ำมันที่โรงเติมน้ำมันอย่าง เคร่งครัด	- ไม่พบปัญหาในการ ดำเนินงาน	-
	- ในกรณีที่รถคันที่เข้าเดิมจะต้องออกรถคันเดิมต่อ จากคันหน้าจะต้องจอดรอให้ห่างจากโรงเติม ไม่น้อยกว่า 4.5 เมตร	- โครงการกำหนดให้รถคันที่เข้าเดิมจะต้องออกรถ คันเดิมต่อจากคันหน้าจะต้องจอดรอให้มีระยะห่าง จากโรงเติมไม่น้อยกว่า 4.5 เมตร	- ไม่พบปัญหาในการ ดำเนินงาน	-
	- ในการจอดรถจะต้องปิดสวิทช์ป๊อปแบ็ก ใส่เบรค มือ ปลดเกียร์ให้อยู่ในตำแหน่งเกียร์ว่าง	- โครงการกำหนดให้พนักงานขับรถต้องปฏิบัติ อย่างเคร่งครัด โดยใส่เบรคมือ ปลดเกียร์ให้อยู่ใน ตำแหน่งเกียร์ว่างในขณะที่จอดรถ	- ไม่พบปัญหาในการ ดำเนินงาน	-



ตารางที่ 2-1 (ต่อ) ผลการปฏิบัติตามมาตรการป้องกันและแก้ไขผลกระทบสิ่งแวดล้อม โครงการทำแท็บเรือและคลังน้ำมันเซลล์สมุทรสงคราม
ของบริษัท เซลล์ แห่งประเทศไทย จำกัด (ระยะดำเนินการ) ระหว่างเดือนกรกฎาคม-ธันวาคม พ.ศ. 2566

ผลกระทบสิ่งแวดล้อม	มาตรการป้องกันและแก้ไข ผลกระทบสิ่งแวดล้อม	ผลการปฏิบัติตามมาตรการ	ปัญหาอุปสรรค ข้อเสนอแนะ/ แนวทางแก้ไข	เอกสารประกอบผล การปฏิบัติตามมาตรการ
1. การปฏิบัติตาม ขั้นตอนในการ ขนถ่ายน้ำมัน (ต่อ)	- หนีบสายดินกับถังบรรทุกในตำแหน่งที่ถูกต้อง ก่อนเปิดฝาแมนโฮลของรถบรรทุก ทั้งนี้เพื่อ ป้องกันอันตรายจากไฟฟ้าสถิต	- โครงการได้ปฏิบัติตามมาตรการ โดยพนักงานต้อง หนีบสายดินกับถังบรรทุกในตำแหน่งที่ถูกต้อง ก่อนเปิดฝาแมนโฮลของรถบรรทุก เพื่อป้องกัน อันตรายจากไฟฟ้าสถิต	- ไม่พบปัญหาในการ ดำเนินงาน	-
	- พนักงานเติมน้ำมันถึงถังรับน้ำมันที่แขวนไว้ที่ ปลายวงเติมน้ำมันออก เหน้้ำมันที่มีอยู่ในถังรับ น้ำมันลงสู่ถังน้ำมันของรถบรรทุกถังรับน้ำมันเป็น ถังขนาดเล็กที่มีความจุประมาณ 1 แกลลอน การ แขวนถังน้ำมันที่ปลายวงเติมน้ำมันนี้ เพื่อรับ น้ำมันที่อาจค้างอยู่ในท่อ และป้องกันไม่ให้น้ำมัน หยดลงบนลานซีเมนต์ของโรงเติมน้ำมัน	- โครงการปฏิบัติตามมาตรการกำหนด โดยให้ พนักงานเติมน้ำมันรับน้ำมันที่แขวนไว้ที่ปลายวง เติมน้ำมันออก เหน้้ำมันที่มีอยู่ในถังรับน้ำมันลงสู่ ถังน้ำมันของรถบรรทุก ถังรับน้ำมันเป็นถังขนาด เล็กที่มีความจุประมาณ 1 แกลลอน เพื่อป้องกัน ไม่ให้น้ำมันหยดลงบนลานซีเมนต์ของโรงเติมน้ำมัน	- ไม่พบปัญหาในการ ดำเนินงาน	-
	- หย่อนวงเติมน้ำมันให้ลงลึกที่สุด ปิดวาล์วน้ำมัน ให้น้ำมันไหลลงสู่ถังน้ำมัน รถบรรทุก จนกระทั่ง ครบตามปริมาตรที่ต้องการ ปิดวาล์ว และดึงวง เติมน้ำมันออก นำถังรับน้ำมันมาแขวนไว้ที่ปลาย วงตามเดิม	- จากการดำเนินงานของโครงการ โดยกำชับให้ พนักงานหย่อนวงเติมน้ำมันให้ลงลึกที่สุด แล้ว ค่อยปิดวาล์วน้ำมันให้น้ำมันไหลลงสู่ถังน้ำมัน รถบรรทุก จนกระทั่งครบตามปริมาตรที่ต้องการ ปิดวาล์ว และดึงวงเติมน้ำมันออก เพื่อป้องกัน ไม่ให้น้ำมันหยดลงบนลานซีเมนต์ของโรงเติมน้ำมัน	- ไม่พบปัญหาในการ ดำเนินงาน	-



ตารางที่ 2-1 (ต่อ) ผลการปฏิบัติตามมาตรการป้องกันและแก้ไขผลกระทบสิ่งแวดล้อม โครงการทำเทียบเรือและคลังน้ำมันเซลล์สมุทรสงคราม
ของบริษัท เซลล์ แห่งประเทศไทย จำกัด (ระยะดำเนินการ) ระหว่างเดือนกรกฎาคม-ธันวาคม พ.ศ. 2566

ผลกระทบสิ่งแวดล้อม	มาตรการป้องกันและแก้ไข ผลกระทบสิ่งแวดล้อม	ผลการปฏิบัติตามมาตรการ	ปัญหาอุปสรรค ข้อเสนอแนะ/ แนวทางแก้ไข	เอกสารประกอบผล การปฏิบัติตามมาตรการ
1. การปฏิบัติตาม ขั้นตอนในการ ขนถ่ายน้ำมัน (ต่อ)	- เมื่อน้ำมันเต็มทุกช่องของถังรถบรรทุกตาม ต้องการ พนักงานเติมน้ำมันจะทำการปิดฝาแมน โฮล พร้อมกับผืนผ้าถังและวาล์วจ่ายน้ำมันด้วย ลวดและประทับตรา ซึ่งทางลูกค้าจะเป็นผู้ตรวจ ฉนิก เพื่อเช็คน้ำมันเมื่อรับน้ำมัน	- โครงการปฏิบัติตามมาตรการกำหนด โดยกำชับ ให้พนักงานเติมน้ำมันจะทำการปิดฝาแมนโฮล พร้อมกับผืนผ้าถังและวาล์วจ่ายน้ำมันด้วยลวด และประทับตรา แล้วทางลูกค้าจะเป็นผู้ตรวจฉนิก เมื่อน้ำมันเต็มทุกช่องของถังรถบรรทุกตาม ต้องการ เพื่อตรวจสอบน้ำมันเมื่อรับน้ำมันแล้ว	- ไม่พบปัญหาในการ ดำเนินงาน	-
	- เมื่อเต็มเสร็จจะต้องตรวจสอบและให้แน่ใจว่าไม่มี การรั่วซึม หากพบว่ามีกรรั่วซึมจะต้องแจ้งให้ ผู้ควบคุมการเติมทราบโดยด่วน	- ในขณะที่พนักงานปฏิบัติงานจะต้องสังเกต และตรวจสอบว่าไม่มีการรั่วซึม หากพบว่ามีกร รั่วซึมพนักงานจะแจ้งให้ผู้ควบคุมการเติมทราบ ทันที	- ไม่พบปัญหาในการ ดำเนินงาน	-
	- การเติมน้ำมันตามปกติกำหนดให้เติมทีละช่อง ไม่อนุญาตให้เพิ่มครั้งละหลายช่องพร้อมกัน โดยคนเติมคนเดียว กล่าวโดยง่าย ๆ ก็คือ 1 คนต่อ 1 งวงเติม	- โครงการได้กำหนดและควบคุมให้พนักงานเติม น้ำมัน โดยพนักงานจะต้องเติมทีละช่อง และ 1 คนต่อ 1 งวงเติม เท่านั้น ไม่อนุญาตให้เติมครั้งละ หลายช่องพร้อมกันโดยคนเติมคนเดียว โดย พนักงานปฏิบัติตามอย่างเคร่งครัด	- ไม่พบปัญหาในการ ดำเนินงาน	-



ตารางที่ 2-1 (ต่อ) ผลการปฏิบัติตามมาตรการป้องกันและแก้ไขผลกระทบสิ่งแวดล้อม โครงการทำแท็บเรือและคลังน้ำมันเซลล์สมุทรสงคราม
ของบริษัท เซลล์ แห่งประเทศไทย จำกัด (ระยะดำเนินการ) ระหว่างเดือนกรกฎาคม-ธันวาคม พ.ศ. 2566

ผลกระทบสิ่งแวดล้อม	มาตรการป้องกันและแก้ไข ผลกระทบสิ่งแวดล้อม	ผลการปฏิบัติตามมาตรการ	ปัญหาอุปสรรค ข้อเสนอแนะ/ แนวทางแก้ไข	เอกสารประกอบผล การปฏิบัติตามมาตรการ
1. การปฏิบัติตาม ขั้นตอนในการ ขนถ่ายน้ำมัน (ต่อ)	- ในขณะที่เติมน้ำมันรถบรรทุกจะไม่อนุญาตเติกรถ หรือผู้โดยสารนั่งอยู่ในแก่ง	- โครงการได้กำหนดกฎระเบียบอย่างชัดเจน ซึ่งไม่ อนุญาตให้ผู้โดยสารนั่งอยู่รถในขณะที่เติมน้ำมัน โดยเด็ดขาด และก่อนเข้าปฏิบัติงานในคลังจะมี การตรวจสอบจากเจ้าหน้าที่รักษาความปลอดภัย ทุกครั้ง	- ไม่พบปัญหาในการ ดำเนินงาน	-
	- เมื่อมีการเลื่อนรถด้วยเหตุใดๆ ก็ตามจะต้องปิด ฝาแมนโฮลให้เรียบร้อยก่อนสตาร์ทรถหรือเลื่อน รถทุกครั้ง	- โครงการกำหนดให้พนักงานปิดฝาแมนโฮล ให้เรียบร้อยก่อนสตาร์ทรถหรือเลื่อนรถทุกครั้ง เพื่อป้องกันการหกรั่วไหลและเหตุฉุกเฉิน	- ไม่พบปัญหาในการ ดำเนินงาน	-
2. การควบคุมให้ปฏิบัติ ตามกฎหมายข้อบังคับว่า ด้วยความปลอดภัย	- การควบคุมให้ปฏิบัติตามกฎข้อบังคับว่าด้วยความ ปลอดภัย เช่น ห้ามพกอุปกรณ์ซึ่งทำให้เกิด ประกายไฟได้ ห้ามสูบบุหรี่ เป็นต้น	- โครงการยึดถือและปฏิบัติตามปณิธานและ นโยบายด้านสุขภาพอนามัย ความปลอดภัย ความมั่นคง สิ่งแวดล้อม และความรับผิดชอบต่อ สังคมอย่างเคร่งครัด ซึ่งเป็นการควบคุมให้ปฏิบัติ ตามกฎหมายข้อบังคับว่าด้วยความปลอดภัย นอกจากนี้ โครงการมีการกำหนดแผนงานกิจกรรมด้าน อาชีวอนามัย ความปลอดภัย และสิ่งแวดล้อมของ โครงการ เป็นประจำทุกปี	- ไม่พบปัญหาในการ ดำเนินงาน	- ภาคผนวก ข-6 เอกสารปณิธาน และนโยบายด้านสุขภาพอนามัย ความปลอดภัย ความมั่นคง สิ่งแวดล้อม และ ความ รับผิดชอบต่อสังคม - ภาคผนวก ข-7 แผนงาน กิจกรรมด้านอาชีวอนามัย ความ ปลอดภัยและสิ่งแวดล้อม



ตารางที่ 2-1 (ต่อ) ผลการปฏิบัติตามมาตรการป้องกันและแก้ไขผลกระทบสิ่งแวดล้อม โครงการทำเทียบเรือและคลังน้ำมันเซลล์สมุทรสงคราม
ของบริษัท เซลล์ แห่งประเทศไทย จำกัด (ระยะดำเนินการ) ระหว่างเดือนกรกฎาคม-ธันวาคม พ.ศ. 2566

ผลกระทบสิ่งแวดล้อม	มาตรการป้องกันและแก้ไข ผลกระทบสิ่งแวดล้อม	ผลการปฏิบัติตามมาตรการ	ปัญหาอุปสรรค ข้อเสนอแนะ/ แนวทางแก้ไข	เอกสารประกอบผล การปฏิบัติตามมาตรการ
2. การควบคุมให้ปฏิบัติตามกฎข้อบังคับว่าด้วยความปลอดภัย (ต่อ)	กฎข้อบังคับว่าด้วยความปลอดภัยสำหรับ คลังน้ำมันต่างจังหวัด - จะต้องมียกยอแนะนำตัวจากบริษัทฯ เพื่อแสดง ต่อผู้จัดการคลัง และจะต้องแจ้งผู้จัดการคลังก่อน ทุกครั้งที่จะเข้าไปทำงานในบริเวณคลังน้ำมัน	- โครงการกำหนดให้ผู้ที่จะเข้าไปปฏิบัติงานในคลัง ต้องมียกยอแนะนำตัวจากบริษัทฯ เพื่อแสดงต่อ ผู้จัดการคลัง และจะต้องแจ้งผู้จัดการคลังให้ รับทราบก่อนทุกครั้ง	- ไม่พบปัญหาในการ ดำเนินงาน	-
	- หากจำเป็นต้องทำงานนอกเหนือจากเวลาทำการ ต้องขออนุมัติจากผู้จัดการคลังก่อนทุกครั้ง	- โครงการได้กำหนดแนวทางในการปฏิบัติก่อนเข้า ทำงานภายในคลัง โดยให้ผู้ที่จะเข้าไปปฏิบัติงาน นอกเหนือจากเวลาทำการ ต้องขออนุมัติจาก ผู้จัดการคลังก่อนทุกครั้งจึงสามารถเข้าไป ปฏิบัติงานได้	- ไม่พบปัญหาในการ ดำเนินงาน	-
	- ต้องแต่งกายให้เรียบร้อยและเหมาะสมกับสภาวะ การทำงานนั้นๆ	- โครงการกำหนดให้ผู้ที่จะเข้าไปปฏิบัติงานแต่ง กายให้เหมาะสมกับสภาพการทำงานและสวมใส่ อุปกรณ์ป้องกันอันตรายส่วนบุคคล ซึ่งภายใน โครงการมีป้ายกำหนดให้พนักงานสวมใส่อุปกรณ์ ป้องกันอันตรายส่วนบุคคลอย่างเคร่งครัด	- ไม่พบปัญหาในการ ดำเนินงาน	- ภาพที่ 2-7 ป้ายเตือนสวมใส่ อุปกรณ์ป้องกันอันตรายส่วนบุคคล
	- ห้ามพกไม้ขีด ไฟแช็ค และอุปกรณ์อื่นใด ซึ่งทำให้ เกิดประกายไฟได้	- โครงการห้ามพกไม้ขีด ไฟแช็ค และอุปกรณ์อื่นใด ซึ่งทำให้เกิดประกายไฟได้ เข้าบริเวณพื้นที่ โครงการโดยเด็ดขาด	- ไม่พบปัญหาในการ ดำเนินงาน	- ภาพที่ 2-6 ป้ายเตือนภายใน โครงการ



ตารางที่ 2-1 (ต่อ) ผลการปฏิบัติตามมาตรการป้องกันและแก้ไขผลกระทบสิ่งแวดล้อม โครงการทำแท็บเรือและคลังน้ำมันเซลล์สมุทรสงคราม
ของบริษัท เซลล์ แห่งประเทศไทย จำกัด (ระยะดำเนินการ) ระหว่างเดือนกรกฎาคม-ธันวาคม พ.ศ. 2566

ผลกระทบสิ่งแวดล้อม	มาตรการป้องกันและแก้ไข ผลกระทบสิ่งแวดล้อม	ผลการปฏิบัติตามมาตรการ	ปัญหาอุปสรรค ข้อเสนอแนะ/ แนวทางแก้ไข	เอกสารประกอบผล การปฏิบัติตามมาตรการ
2.การควบคุมให้ปฏิบัติตามกฎข้อบังคับว่าด้วยความปลอดภัย (ต่อ)	- ห้ามสูบบุหรี่ ยกเว้นภายในอาคารที่ได้รับอนุญาตเท่านั้น	- โครงการห้ามสูบบุหรี่บริเวณโครงการ เพื่อป้องกันการเกิดเหตุฉุกเฉินขึ้น ซึ่งโครงการได้กำหนดพื้นที่ให้สูบบุหรี่ในบริเวณที่ได้รับอนุญาตเท่านั้น	- ไม่พบปัญหาในการดำเนินงาน	- ภาพที่ 2-6 ป้ายเตือนภายในโครงการ
	- ห้ามพกพาอาวุธ ปืน และวัตถุระเบิดทุกชนิด	- โครงการกำหนดข้อปฏิบัติภายในพื้นที่โครงการ โดยห้ามพกพาอาวุธ ปืน และวัตถุระเบิดทุกชนิด เพื่อป้องกันการเกิดเหตุฉุกเฉินขึ้น	- ไม่พบปัญหาในการดำเนินงาน	- ภาพที่ 2-6 ป้ายเตือนภายในโครงการ
	- ห้ามเปิดฝารถยนต์และมอเตอร์ไซด์	- โครงการกำหนดข้อปฏิบัติภายในพื้นที่โครงการ โดยห้ามเปิดฝารถยนต์และมอเตอร์ไซด์ ภายในพื้นที่โครงการ	- ไม่พบปัญหาในการดำเนินงาน	-
	- ห้ามขับรถเร็วเกินกว่า 20 กิโลเมตรต่อชั่วโมง	- โครงการจัดให้มีป้ายควบคุมการจราจร จำกัดความเร็วไม่เกิน 20 กิโลเมตรต่อชั่วโมง ภายในบริเวณพื้นที่โครงการ	- ไม่พบปัญหาในการดำเนินงาน	- ภาพที่ 2-8 ป้ายควบคุมการจราจรภายในโครงการ
	- ห้ามปีนไต่รถ	- โครงการกำหนดข้อปฏิบัติภายในพื้นที่โครงการ โดยห้ามปีนไต่รถภายในบริเวณพื้นที่โครงการ	- ไม่พบปัญหาในการดำเนินงาน	-
	- ห้ามเปิดวิทยุ เทป และเครื่องเสียงใดๆ ยกเว้นภายในอาคารที่ได้รับอนุญาตเท่านั้น	- โครงการกำหนดข้อปฏิบัติภายในพื้นที่โครงการ โดยห้ามเปิดวิทยุ เทป และเครื่องเสียงใดๆ ยกเว้นที่ได้รับอนุญาตเท่านั้น	- ไม่พบปัญหาในการดำเนินงาน	-



ตารางที่ 2-1 (ต่อ) ผลการปฏิบัติตามมาตรการป้องกันและแก้ไขผลกระทบสิ่งแวดล้อม โครงการทำเทียบเรือและคลังน้ำมันเซลล์สมุทรสงคราม
ของบริษัท เซลล์ แห่งประเทศไทย จำกัด (ระยะดำเนินการ) ระหว่างเดือนกรกฎาคม-ธันวาคม พ.ศ. 2566

ผลกระทบสิ่งแวดล้อม	มาตรการป้องกันและแก้ไข ผลกระทบสิ่งแวดล้อม	ผลการปฏิบัติตามมาตรการ	ปัญหาอุปสรรค ข้อเสนอแนะ/ แนวทางแก้ไข	เอกสารประกอบผล การปฏิบัติตามมาตรการ
2.การควบคุมให้ปฏิบัติตามกฎข้อบังคับว่าด้วยความปลอดภัย (ต่อ)	- ห้ามนำไฟฉาย ซึ่งมีใช้เป็นแบบนิรภัยเข้าไปภายในบริเวณคลังน้ำมัน	- โครงการกำหนดข้อปฏิบัติภายในพื้นที่โครงการ โดยห้ามนำไฟฉาย ซึ่งอนุญาตเฉพาะแบบนิรภัยเข้าไปภายในบริเวณคลังน้ำมัน	- ไม่พบปัญหาในการดำเนินงาน	-
	- ห้ามถ่ายรูป ภาพยนตร์ วิดีโอเทป	- โครงการกำหนดข้อปฏิบัติภายในพื้นที่โครงการ โดยห้ามถ่ายรูป ภาพยนตร์ วิดีโอเทปภายในพื้นที่โครงการ	- ไม่พบปัญหาในการดำเนินงาน	-
	- ห้ามสวมรองเท้าที่มีรองเท้าพื้นเป็นเหล็กประกอบอยู่	- โครงการกำหนดข้อปฏิบัติภายในพื้นที่โครงการ โดยห้ามสวมรองเท้าที่มีรองเท้าพื้นเป็นเหล็กประกอบอยู่ เพื่อป้องกันการเกิดประกายไฟ	- ไม่พบปัญหาในการดำเนินงาน	-
	- ห้ามนำพาผู้ไม่เกี่ยวข้องเข้าไปในบริเวณคลังน้ำมัน	- โครงการกำหนดห้ามนำพาผู้ไม่เกี่ยวข้องเข้าไปในบริเวณคลังน้ำมันโดยเด็ดขาด ซึ่งผู้ที่เข้าไปภายในคลังจะต้องได้รับอนุญาตจากนายคลังก่อนเข้าคลังน้ำมัน โดยโครงการจัดให้มีพนักงานรักษาความปลอดภัยบริเวณหน้าคลังเป็นผู้ตรวจสอบความเรียบร้อย	- ไม่พบปัญหาในการดำเนินงาน	- ภาพที่ 2-12 พนักงานรักษาความปลอดภัย
	- ห้ามดื่มสุราหรือของมึนเมา	- โครงการกำหนดข้อปฏิบัติภายในพื้นที่โครงการ ห้ามดื่มสุราหรือของมึนเมาภายในพื้นที่โครงการโดยเด็ดขาด	- ไม่พบปัญหาในการดำเนินงาน	-



ตารางที่ 2-1 (ต่อ) ผลการปฏิบัติตามมาตรการป้องกันและแก้ไขผลกระทบสิ่งแวดล้อม โครงการทำเทียบเรือและคลังน้ำมันเซลล์สมุทรสงคราม
ของบริษัท เซลล์ แห่งประเทศไทย จำกัด (ระยะดำเนินการ) ระหว่างเดือนกรกฎาคม-ธันวาคม พ.ศ. 2566

ผลกระทบสิ่งแวดล้อม	มาตรการป้องกันและแก้ไข ผลกระทบสิ่งแวดล้อม	ผลการปฏิบัติตามมาตรการ	ปัญหาอุปสรรค ข้อเสนอแนะ/ แนวทางแก้ไข	เอกสารประกอบผล การปฏิบัติตามมาตรการ
2. การควบคุมให้ปฏิบัติตามกฎข้อบังคับว่าด้วยความปลอดภัย (ต่อ)	- ห้ามเล่นการพนัน	- โครงการกำหนดข้อปฏิบัติภายในพื้นที่โครงการห้ามเล่นการพนันภายในพื้นที่โครงการโดยเด็ดขาด	- ไม่พบปัญหาในการดำเนินงาน	-
	- ห้ามเข้าไปในเขตบริเวณนอกเหนือจากที่ได้รับอนุญาต	- โครงการกำหนดข้อปฏิบัติภายในพื้นที่โครงการให้พนักงานห้ามเข้าไปในเขตบริเวณนอกเหนือจากที่ได้รับอนุญาต	- ไม่พบปัญหาในการดำเนินงาน	-
3. ความปลอดภัย	- จัดให้มีการฝึกของพนักงานในการปฏิบัติตามแผนปฏิบัติการต่างๆ เป็นประจำทุก 3 เดือน เช่น แผนปฏิบัติการฉุกเฉินในกรณีเกิดไฟไหม้ เป็นต้น ข้อปฏิบัติในกรณีเกิดเพลิงไหม้ - ให้ผู้อยู่ใกล้บริเวณเพลิงไหม้ รีบตรงไปยังจุดที่เก็บเครื่องมือดับเพลิงที่ใกล้ที่สุดนำเครื่องมือดับเพลิงเบื้องต้นไปดับเพลิงทันที พร้อมกับตะโกนว่าไฟไหม้ๆ จนกว่าจะมีคนมาช่วยเหลือ	- โครงการดำเนินการตามข้อปฏิบัติในกรณีเกิดเหตุเพลิงไหม้ โดยโครงการได้จัดทีมงานระบุน้ำที่และความรับผิดชอบและมีการฝึกซ้อมเป็นประจำทุกปี เพื่อให้มีความพร้อมในกรณีเกิดเหตุฉุกเฉินซึ่งให้ผู้อยู่ใกล้บริเวณเพลิงไหม้ รีบตรงไปยังจุดที่เก็บเครื่องมือดับเพลิงที่ใกล้ที่สุด นำเครื่องมือดับเพลิงเบื้องต้นไปดับเพลิงทันที พร้อมกับตะโกนขอความช่วยเหลือ ซึ่งจากการดำเนินการที่ผ่านมา ยังไม่พบเหตุการณ์เพลิงไหม้ขึ้นแต่อย่างใด	- ไม่พบปัญหาในการดำเนินงาน	- ภาคผนวก ข-8 แผนปฏิบัติการฉุกเฉิน



ตารางที่ 2-1 (ต่อ) ผลการปฏิบัติตามมาตรการป้องกันและแก้ไขผลกระทบสิ่งแวดล้อม โครงการทำเทียบเรือและคลังน้ำมันเซลล์สมุทรสงคราม
ของบริษัท เซลล์ แห่งประเทศไทย จำกัด (ระยะดำเนินการ) ระหว่างเดือนกรกฎาคม-ธันวาคม พ.ศ. 2566

ผลกระทบสิ่งแวดล้อม	มาตรการป้องกันและแก้ไข ผลกระทบสิ่งแวดล้อม	ผลการปฏิบัติตามมาตรการ	ปัญหาอุปสรรค ข้อเสนอแนะ/ แนวทางแก้ไข	เอกสารประกอบผล การปฏิบัติตามมาตรการ
3.ความปลอดภัย (ต่อ)	- ให้ผู้ที่อยู่ใกล้เปิดหูดสัญญาณ หรือรั่วระฆังทันที	- โครงการได้ดำเนินการตามข้อปฏิบัติในกรณีเกิดเหตุเพลิงไหม้ ซึ่งให้ผู้ที่อยู่ใกล้เปิดหูดสัญญาณ หรือรั่วระฆังทันทีเพื่อเตือนเหตุเพลิงไหม้ ซึ่งโครงการมีการฝึกซ้อมเป็นประจำทุกปี เพื่อให้มีความพร้อมในกรณีเกิดเหตุฉุกเฉิน	- ไม่พบปัญหาในการดำเนินงาน	- ภาคผนวก ข-8 แผนปฏิบัติการฉุกเฉิน
	- กดสวิทช์ฉุกเฉิน เพื่อหยุดจ่ายผลิตภัณฑ์ทุกชนิด	- โครงการได้ดำเนินการตามข้อปฏิบัติในกรณีเกิดเหตุเพลิงไหม้ หากเกิดเหตุฉุกเฉินขึ้น ให้กดสวิทช์ฉุกเฉิน เพื่อหยุดจ่ายผลิตภัณฑ์ทุกชนิด ซึ่งโครงการมีการฝึกซ้อมเป็นประจำทุกปี เพื่อให้มีความพร้อมในกรณีเกิดเหตุฉุกเฉิน	- ไม่พบปัญหาในการดำเนินงาน	- ภาคผนวก ข-8 แผนปฏิบัติการฉุกเฉิน
	- ติดเครื่องปั้มน้ำดับเพลิง พร้อมนำสายสูบ หัวฉีด น้ำยาฟองเคมี และอุปกรณ์อื่นๆ เพื่อดับเพลิงในขั้นต้นต่อไป	- โครงการมีแผนปฏิบัติการในกรณีเกิดเหตุฉุกเฉินขึ้น และยังมีการซ้อมตามแผนปฏิบัติการเป็นประจำทุกปี พร้อมทั้งมีการจัดเตรียมอุปกรณ์ดับเพลิงในบริเวณหน้าท่าเทียบเรือ บริเวณภายในคลังมีการตรวจสอบอุปกรณ์เพื่อให้มีความสมบูรณ์และพร้อมสำหรับการใช้งาน	- ไม่พบปัญหาในการดำเนินงาน	- ภาพที่ 2-9 อุปกรณ์ดับเพลิงบริเวณหน้าท่า - ภาพที่ 2-10 อุปกรณ์ดับเพลิงภายในคลัง



ตารางที่ 2-1 (ต่อ) ผลการปฏิบัติตามมาตรการป้องกันและแก้ไขผลกระทบสิ่งแวดล้อม โครงการทำเทียบเรือและคลังน้ำมันเซลล์สมุทรสงคราม
ของบริษัท เซลล์ แห่งประเทศไทย จำกัด (ระยะดำเนินการ) ระหว่างเดือนกรกฎาคม-ธันวาคม พ.ศ. 2566

ผลกระทบสิ่งแวดล้อม	มาตรการป้องกันและแก้ไข ผลกระทบสิ่งแวดล้อม	ผลการปฏิบัติตามมาตรการ	ปัญหาอุปสรรค ข้อเสนอแนะ/ แนวทางแก้ไข	เอกสารประกอบผล การปฏิบัติตามมาตรการ
3. ความปลอดภัย (ต่อ)	- ให้เคลื่อนย้ายรถบรรทุกน้ำมันและอื่นๆ ออกจากคลังน้ำมัน	- โครงการกำหนดให้เคลื่อนย้ายรถบรรทุกน้ำมันและอื่นๆ ออกจากคลังน้ำมัน ซึ่งจากการดำเนินการที่ผ่านมายังไม่พบเหตุการณ์เพลิงไหม้ขึ้นแต่อย่างใด	- ไม่พบปัญหาในการดำเนินงาน	-
	- ปิดประตูหน้าต่าง และทางเข้าโกดังอื่นๆ ที่ไม่ใช่จุดที่เกิดเพลิงไหม้ ปิดวาล์วสกัด และวาล์วหน้าถังทุกตัว	- โครงการจัดให้มีวาล์วบริเวณหน้าถัง และกำหนดให้ปิดประตูหน้าต่าง และทางเข้าโกดังอื่นๆ ที่ไม่ใช่จุดที่เกิดเพลิงไหม้ ปิดวาล์วสกัด และวาล์วหน้าถังทุกตัว นอกจากนี้ยังมีการซ้อมแผนปฏิบัติการฉุกเฉินเป็นประจำทุกปี เพื่อเตรียมความพร้อมในกรณีที่มีเหตุฉุกเฉินเกิดขึ้น ซึ่งจากการดำเนินการที่ผ่านมายังไม่พบเหตุการณ์เพลิงไหม้ขึ้นแต่อย่างใด	- ไม่พบปัญหาในการดำเนินงาน	- ภาพที่ 2-11 วาล์วบริเวณหน้าถัง
	- รีบแจ้งขอความช่วยเหลือจากเจ้าหน้าที่ดับเพลิงท้องถิ่นทันที	- โครงการดำเนินการตามขั้นตอนในปฏิบัติตามแผนปฏิบัติการฉุกเฉินของโครงการ ซึ่งจากการดำเนินการที่ผ่านมายังไม่พบเหตุการณ์เพลิงไหม้ขึ้นแต่อย่างใด	- ไม่พบปัญหาในการดำเนินงาน	- ภาคผนวก ข-8 แผนปฏิบัติการฉุกเฉิน



ตารางที่ 2-1 (ต่อ) ผลการปฏิบัติตามมาตรการป้องกันและแก้ไขผลกระทบสิ่งแวดล้อม โครงการทำแท็บเรือและคลังน้ำมันเซลล์สมุทรสงคราม
ของบริษัท เซลล์ แห่งประเทศไทย จำกัด (ระยะดำเนินการ) ระหว่างเดือนกรกฎาคม-ธันวาคม พ.ศ. 2566

ผลกระทบสิ่งแวดล้อม	มาตรการป้องกันและแก้ไข ผลกระทบสิ่งแวดล้อม	ผลการปฏิบัติตามมาตรการ	ปัญหาอุปสรรค ข้อเสนอแนะ/ แนวทางแก้ไข	เอกสารประกอบผล การปฏิบัติตามมาตรการ
3.ความปลอดภัย (ต่อ)	- ห้ามผู้ไม่มีหน้าที่เกี่ยวข้องเข้ามาในบริเวณคลัง	- โครงการห้ามผู้ไม่มีหน้าที่เกี่ยวข้องเข้ามาในบริเวณคลังโดยเด็ดขาด โดยจัดให้มีพนักงานรักษาความปลอดภัยบริเวณหน้าคลังเพื่อตรวจสอบความเรียบร้อย	- ไม่พบปัญหาในการดำเนินงาน	- ภาพที่ 2-12 พนักงานรักษาความปลอดภัย
	- การปฏิบัติทั้งหมดนี้ ให้อยู่ภายใต้การควบคุมของนายคลัง หรือผู้ช่วยนายคลัง	- โครงการได้ดำเนินการตามข้อปฏิบัติการเกิดเพลิงไหม้ โดยให้อยู่ภายใต้การควบคุมของนายคลัง หรือผู้ช่วยนายคลัง ซึ่งโครงการมีการฝึกซ้อมเป็นประจำทุกปี เพื่อให้มีความพร้อมในกรณีเกิดเหตุฉุกเฉิน	- ไม่พบปัญหาในการดำเนินงาน	-
	- นอกเวลาทำงานให้ยามรักษาการณ์ปฏิบัติตามข้อปฏิบัติข้างต้น พร้อมทั้งรับรายงานนายคลังหรือผู้ช่วยนายคลังทันที	- โครงการจัดให้มีพนักงานรักษาความปลอดภัยเพื่อรักษาความปลอดภัยภายในคลัง หากในกรณีนอกเวลาทำงานพนักงานรักษาความปลอดภัยรักษาการณ์ปฏิบัติตามข้อปฏิบัติของโครงการอย่างเคร่งครัด และรับรายงานนายคลังหรือผู้ช่วยนายคลังทันที	- ไม่พบปัญหาในการดำเนินงาน	- ภาพที่ 2-12 พนักงานรักษาความปลอดภัย



ตารางที่ 2-1 (ต่อ) ผลการปฏิบัติตามมาตรการป้องกันและแก้ไขผลกระทบสิ่งแวดล้อม โครงการทำเทียบเรือและคลังน้ำมันเซลล์สมุทรสงคราม
ของบริษัท เซลล์ แห่งประเทศไทย จำกัด (ระยะดำเนินการ) ระหว่างเดือนกรกฎาคม-ธันวาคม พ.ศ. 2566

ผลกระทบสิ่งแวดล้อม	มาตรการป้องกันและแก้ไข ผลกระทบสิ่งแวดล้อม	ผลการปฏิบัติตามมาตรการ	ปัญหาอุปสรรค ข้อเสนอแนะ/ แนวทางแก้ไข	เอกสารประกอบผล การปฏิบัติตามมาตรการ
3.ความปลอดภัย (ต่อ)	แผนปฏิบัติการในกรณีที่มีการหกรั่วของน้ำมัน ลงสู่แม่น้ำ - นายเวร สั่งหยุดการสูบน้ำจากเรือทันที	- โครงการจัดให้มีพนักงานเฝ้าท่าเรือประจำอยู่ ตลอดเวลา 1 คน เพื่อควบคุมการสูบน้ำหากเกิด กรณีรั่วไหลให้นายเวรสั่งหยุดการสูบน้ำจาก เรือได้ทันที	- ไม่พบปัญหาในการ ดำเนินงาน	-
	- ผู้ควบคุมงานรักษาความปลอดภัยสั่งเดินเครื่อง ปั้มน้ำดับเพลิงไว้เตรียมพร้อมในการดับเพลิงที่ อาจเกิดขึ้นได้	- โครงการมีอุปกรณ์ดับเพลิงในบริเวณหน้าท่าและ จัดให้มีการพร้อมต่อการใช้งานในกรณีเกิดเหตุ ฉุกเฉิน	- ไม่พบปัญหาในการ ดำเนินงาน	- ภาพที่ 2-9 อุปกรณ์ดับเพลิง หน้าท่า
	- แจ้งเหตุฉุกเฉินให้เจ้าหน้าที่อาวโสด้านความ ปลอดภัยทราบ เพื่อควบคุมการปฏิบัติการเก็บ คราบน้ำมัน	- โครงการจัดให้มีแผนปฏิบัติการเหตุฉุกเฉินพร้อม ทั้งผู้รับผิดชอบในแต่ละหน้าที่ พร้อมทั้งมีอุปกรณ์ ดับเพลิงทั้งบริเวณหน้าท่าเตรียมพร้อมไว้ในกรณี เกิดเหตุฉุกเฉิน	- ไม่พบปัญหาในการ ดำเนินงาน	- ภาคผนวก ข-8 แผนปฏิบัติการ ฉุกเฉิน - ภาพที่ 2-9 อุปกรณ์ดับเพลิง บริเวณหน้าท่า
	- นำเรือท้องแบนลงแม่น้ำ เพื่อทำการลากบูน (Boom) และสำรวจแนวคราบน้ำมัน	- โครงการจัดเตรียมให้มีพนักงานสำรวจแนวคราบน้ำมัน โดยมีการจัดเตรียมเรือท้องแบนสำรองไว้ เพื่อทำการลากบูน (Boom) ป้องกันการรั่วไหลใน กรณีเกิดเหตุฉุกเฉินขึ้น	- ไม่พบปัญหาในการ ดำเนินงาน	- ภาพที่ 2-13 เรือท้องแบน สำหรับสำรวจคราบน้ำมันกรณี เกิดเหตุฉุกเฉิน



ตารางที่ 2-1 (ต่อ) ผลการปฏิบัติตามมาตรการป้องกันและแก้ไขผลกระทบสิ่งแวดล้อม โครงการทำเทียบเรือและคลังน้ำมันเซลล์สมุทรสงคราม
ของบริษัท เซลล์ แห่งประเทศไทย จำกัด (ระยะดำเนินการ) ระหว่างเดือนกรกฎาคม-ธันวาคม พ.ศ. 2566

ผลกระทบสิ่งแวดล้อม	มาตรการป้องกันและแก้ไข ผลกระทบสิ่งแวดล้อม	ผลการปฏิบัติตามมาตรการ	ปัญหาอุปสรรค ข้อเสนอแนะ/ แนวทางแก้ไข	เอกสารประกอบผล การปฏิบัติตามมาตรการ
3.ความปลอดภัย (ต่อ)	- นำ (Boom) ลงไปในน้ำ เพื่อล้อมรอบน้ำมันไว้ ไม่ให้ขยายตัวออกในกรณีกระแสน้ำไหลเร็วให้ ใช้บูมล้อมไว้ 2 ชั้น	- โครงการจัดเตรียมให้มีทุ่น (Boom) ไว้สำหรับ ล้อมรอบน้ำมันไว้ไม่ให้ขยายตัวออกในกรณี กระแสน้ำไหลเร็วให้ใช้ทุ่น (Boom) ล้อมไว้ 2 ชั้น ไว้อย่างเพียงพอ	- ไม่พบปัญหาในการ ดำเนินงาน	- ภาพที่ 2-14 อุปกรณ์และ เครื่องมือสำหรับกำจัดคราบน้ำมัน
	- นำเครื่องเก็บคราบน้ำมัน (Skimmer) ลงน้ำ ภายในวงล้อมของบูม (Boom) เพื่อดูดคราบน้ำมันขึ้นจากน้ำ	- โครงการจัดเตรียมเครื่องเก็บคราบน้ำมัน (Skimmer) ลงน้ำภายในวงล้อมของบูม (Boom) ในกรณีเกิดเหตุฉุกเฉินไว้อย่างเพียงพอและพร้อม ใช้งานอยู่เสมอ	- ไม่พบปัญหาในการ ดำเนินงาน	- ภาพที่ 2-14 อุปกรณ์และ เครื่องมือสำหรับกำจัดคราบน้ำมัน
	- ใช้รถรับน้ำมันที่เครื่องเก็บคราบน้ำมันส่งขึ้นมา จากผิวน้ำ	- โครงการกำหนดให้ใช้รถรับน้ำมันที่เครื่องเก็บ คราบน้ำมันส่งขึ้นมาจากผิวน้ำ	- ไม่พบปัญหาในการ ดำเนินงาน	-
	- เมื่อเก็บคราบน้ำมันได้หมดแล้ว ให้นำเครื่องเก็บ คราบน้ำมันขึ้นจากน้ำ	- โครงการจะปฏิบัติตามมาตรการกำหนด โดยเมื่อ เก็บคราบน้ำมันได้หมดแล้ว ให้นำเครื่องเก็บคราบน้ำมัน ขึ้นจากน้ำ	- ไม่พบปัญหาในการ ดำเนินงาน	-
	- ใช้เรือสำรวจบริเวณใกล้เคียงจนแน่ใจว่าไม่มีคราบน้ำมันหลงเหลืออยู่แล้ว ให้เก็บบูมขึ้นจากน้ำแล้ว นำเรือขึ้นจากน้ำ	- โครงการจะปฏิบัติตามมาตรการกำหนด โดยจะใช้ เรือสำรวจบริเวณใกล้เคียงจนแน่ใจว่าไม่มีคราบน้ำมันหลงเหลืออยู่แล้ว ให้เก็บบูมขึ้นจากน้ำแล้ว นำเรือขึ้นจากน้ำ	- ไม่พบปัญหาในการ ดำเนินงาน	-



ตารางที่ 2-1 (ต่อ) ผลการปฏิบัติตามมาตรการป้องกันและแก้ไขผลกระทบสิ่งแวดล้อม โครงการทำแท็บเรือและคลังน้ำมันเซลล์สมุทรสงคราม
ของบริษัท เซลล์ แห่งประเทศไทย จำกัด (ระยะดำเนินการ) ระหว่างเดือนกรกฎาคม-ธันวาคม พ.ศ. 2566

ผลกระทบสิ่งแวดล้อม	มาตรการป้องกันและแก้ไข ผลกระทบสิ่งแวดล้อม	ผลการปฏิบัติตามมาตรการ	ปัญหาอุปสรรค ข้อเสนอแนะ/ แนวทางแก้ไข	เอกสารประกอบผล การปฏิบัติตามมาตรการ
3.ความปลอดภัย (ต่อ)	- ทำความสะอาดอุปกรณ์ทั้งหมด เช่น บูม เครื่อง เก็บคราบน้ำมัน เรือ เสื้อชูชีพแล้วนำเข้าโรงเก็บ	- โครงการกำหนดให้ดำเนินการทำความสะอาด อุปกรณ์ทั้งหมด ได้แก่ บูม เครื่องเก็บคราบน้ำมัน เรือ เสื้อชูชีพ แล้วนำเข้าโรงเก็บในกรณีที่มีการ ใช้งาน พร้อมทั้งตรวจสอบความเหมาะสมและ ความพร้อมสำหรับการใช้งานในครั้งถัดไป	- ไม่พบปัญหาในการ ดำเนินงาน	-
	- ทำรายงานการเก็บคราบน้ำมันโดยละเอียด เช่น ชนิดของน้ำมัน ปริมาณ แหล่งที่มาของคราบ น้ำมัน (มาจากที่อื่น หรือมาจากการปฏิบัติงาน ของเซลล์) เวลาที่พบคราบน้ำมัน เวลาสิ้นสุดการ เก็บคราบน้ำมัน จำนวนคนและอุปกรณ์ที่ใช้ใน การเก็บคราบน้ำมัน เป็นต้น	- โครงการกำหนดให้มีการจัดทำรายงานเก็บคราบ น้ำมันโดยละเอียด ในกรณีที่เกิดเหตุฉุกเฉินขึ้น เพื่อจัดเก็บข้อมูลไว้เป็นแนวทางในการเตรียมแผน ป้องกันการเกิดซ้ำ ทั้งนี้ จากการดำเนินการที่ผ่าน มา ยังไม่เกิดเหตุฉุกเฉินขึ้นภายในโครงการ แต่อย่างใด	- ไม่พบปัญหาในการ ดำเนินงาน	-



ตารางที่ 2-1 (ต่อ) ผลการปฏิบัติตามมาตรการป้องกันและแก้ไขผลกระทบสิ่งแวดล้อม โครงการทำแท็บเรือและคลังน้ำมันเซลล์สมุทรสงคราม
ของบริษัท เซลล์ แห่งประเทศไทย จำกัด (ระยะดำเนินการ) ระหว่างเดือนกรกฎาคม-ธันวาคม พ.ศ. 2566

ผลกระทบสิ่งแวดล้อม	มาตรการป้องกันและแก้ไข ผลกระทบสิ่งแวดล้อม	ผลการปฏิบัติตามมาตรการ	ปัญหาอุปสรรค ข้อเสนอแนะ/ แนวทางแก้ไข	เอกสารประกอบผล การปฏิบัติตามมาตรการ
3. ความปลอดภัย (ต่อ)	แผนปฏิบัติการฉุกเฉินในกรณีเกิดไฟไหม้ของ คลังสมุทรสงคราม - จัดให้มีแผนปฏิบัติการฉุกเฉินในกรณีเกิดไฟไหม้	- ทางโครงการมีแผนปฏิบัติการในกรณีเกิดเหตุ ฉุกเฉิน และยังมีการซ้อมตามแผนปฏิบัติการเป็น ประจำทุกปี พร้อมทั้งมีการจัดเตรียมอุปกรณ์ ดับเพลิงในบริเวณหน้าท่าแท็บเรือ บริเวณภายใน คลังมีการตรวจสอบอุปกรณ์เพื่อให้มีความ สมบูรณ์และพร้อมสำหรับการใช้งาน โดยล่าสุด โครงการได้ดำเนินการจัดการฝึกซ้อมดับเพลิงเมื่อ วันที่ 21 เมษายน พ.ศ. 2566 รวมทั้งมีการ ฝึกซ้อมการเก็บกู้คราบน้ำมันทางเรือ เมื่อวันที่ 14 ธันวาคม พ.ศ. 2566	- ไม่พบปัญหาในการ ดำเนินงาน	- ภาคผนวก ข-8 แผนปฏิบัติการ ฉุกเฉิน - ภาคผนวก ข-9 สรุปผลการ ฝึกซ้อมแผนกรณีเกิดเพลิงไหม้ พ.ศ. 2566 - ภาคผนวก ข-10 สรุปผลการ ฝึกซ้อมการเก็บกู้คราบน้ำมัน ทางเรือ พ.ศ. 2566 - ภาพที่ 2-9 อุปกรณ์ดับเพลิง บริเวณหน้าท่า - ภาพที่ 2-10 อุปกรณ์ดับเพลิง ภายในคลัง - ภาพที่ 2-15 ภาพกิจกรรมการ ซ้อมแผนฉุกเฉิน พ.ศ. 2566 - ภาพที่ 2-16 ภาพกิจกรรมการ ซ้อมเก็บกู้คราบน้ำมันทางเรือ พ.ศ. 2566



รายงานผลการปฏิบัติตามมาตรการป้องกันและแก้ไขผลกระทบสิ่งแวดล้อมและมาตรการติดตามตรวจสอบผลกระทบสิ่งแวดล้อม
โครงการทำแท็บเรือและคลังน้ำมันเชลล์สมุทรสงคราม ของบริษัท เชลล์ แห่งประเทศไทย จำกัด (ระยะดำเนินการ)
ระหว่างเดือนกรกฎาคม-ธันวาคม พ.ศ. 2566



ภาพที่ 2-1 บริเวณเจ้าหน้าที่ตรวจสอบผลิตภัณฑ์ของเรือ
และควบคุมการสูบน้ำถ่ายผลิตภัณฑ์



ภาพที่ 2-2 บริเวณลานท่าเทียบเรือ



ภาพที่ 2-3 บริเวณลานถังน้ำมัน

Tank ID	Product Name	Product Level m³	Product Temperature °C	G.O.V. m³	Available Volume m³	Available Room m³	Max. Operating Volume m³	Volume Flow Rate m³/hr	Level Alarm
T-01	SI100	7.341	27.50	658.554	581.272	196.182	9.355	0.000	7811
T-02	ADO	1.319	28.60	433.513	96.245	2.367	4.081	0.000	0001
T-03	FOC								
T-04	FOC								
T-05	FOC								
T-06	RBC0891	3.763	27.60	544.081	345.376	62.243	7.403	0.000	1.792
T-07	RBC0891	7.338	27.60	1,344.987	936.956	66.985	7.724	0.000	1.792
T-08	ADO	3.396	28.50	1,863.797	1,065.407	7,073.476	9.775	0.000	1.792
T-09	RBC0891	5.587	27.70	3,581.370	1,885.905	3,128.317	12.088	0.000	1.792
T-10	RBC0891	3.895	28.70	4,225.399	2,011.628	23,896.348	16.895	0.000	1.792
T-11	ADO	9.003	28.80	266.406	247.663	15.768	9.704	0.000	963
T-12	ET11	8.479	28.20	249.254	223.900	27.527	9.433	0.000	785

ภาพที่ 2-4 ห้องควบคุมมาตรวัดน้ำมันของถังเก็บน้ำมัน



ภาพที่ 2-5 ถาดรองน้ำมันที่อาจหกรั่วไหลจากการถอดท่อและข้อต่อในการขนถ่ายน้ำมันที่ท่าเรือ





ภาพที่ 2-6 ป้ายเตือนภายในโครงการ



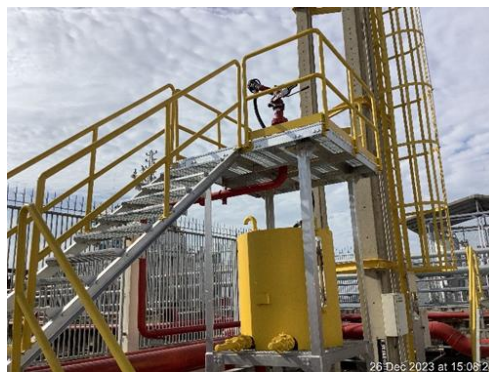
ภาพที่ 2-7 ป้ายเตือนสวมใส่อุปกรณ์ป้องกันอันตรายส่วนบุคคล

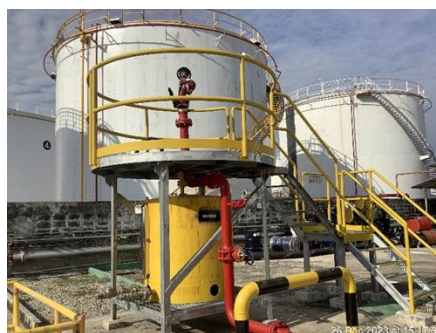


ภาพที่ 2-8 ป้ายควบคุมการจราจรภายในโครงการ

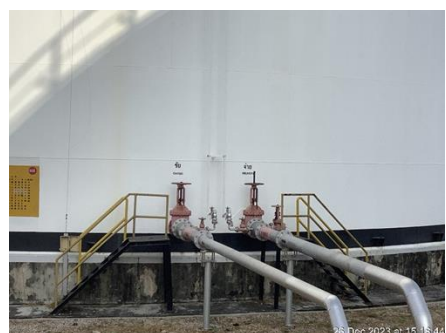


ภาพที่ 2-9 อุปกรณ์ดับเพลิงบริเวณหน้าท่า





ภาพที่ 2-10 อุปกรณ์ดับเพลิงภายในคลัง



ภาพที่ 2-11 วาล์วบริเวณหน้าถัง

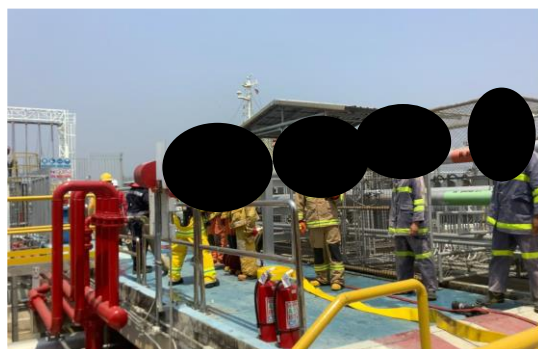
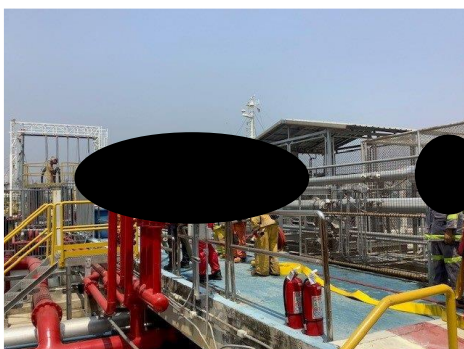
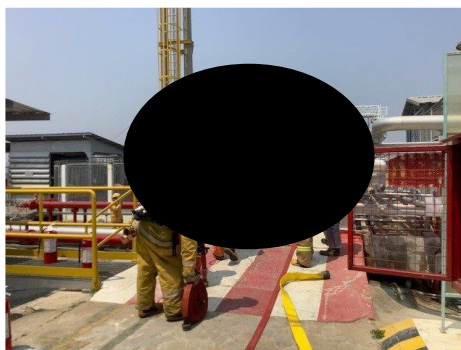
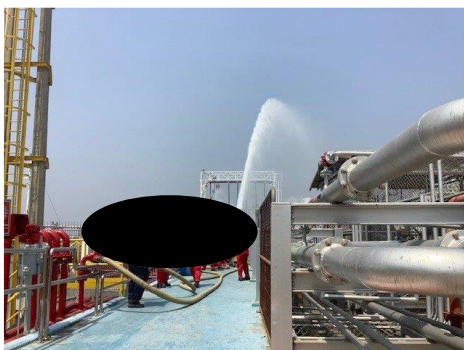
ภาพที่ 2-12 พนักงานรักษาความปลอดภัย



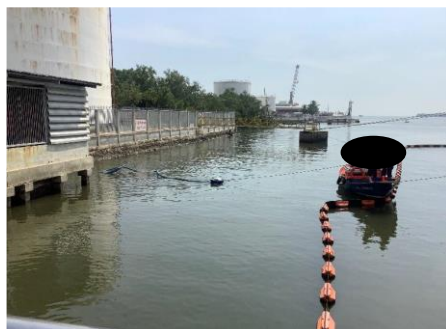
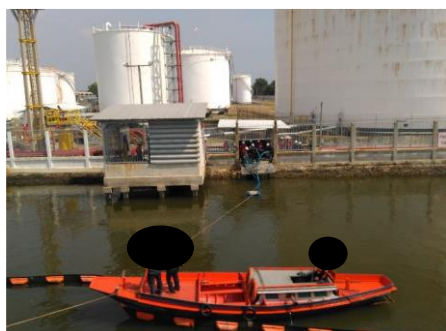
ภาพที่ 2-13 เรือทอ้งแบนสำหรับสำรวจคราบน้ำมันกรณีเกิดเหตุฉุกเฉิน



ภาพที่ 2-14 อุปกรณ์และเครื่องมือสำหรับกำจัดคราบน้ำมัน



ภาพที่ 2-15 ภาพกิจกรรมการซ่อมแผนฉุกเฉิน พ.ศ. 2566



ภาพที่ 2-16 ภาพกิจกรรมการซ่อมเก็บกู้คราบน้ำมันทางเรือ พ.ศ. 2566